

Händetrockner mit Hochgeschwindigkeitsluftdüse

# BIO Boost'R

*Geschwindigkeit verändert die We*



Lesen Sie diese Gebrauchsanleitung sorgfältig.  
Bewahren Sie diese Anleitung leicht zugänglich auf.  
Der Inhalt dieser Anweisung kann gemäss Modell oder Funktion variieren.



- Seite
- 1 Sicherheitsmaßnahmen
  - 3 Geräte-Bestandteile
  - 4 Montageanleitung
  - 5 Bedienungsanleitung
  - 6 Wartungsanleitung
  - 7 Störungsbehebung
  - 8 Technische Daten
  - 9 Reinigungsanleitung

# Sicherheitsmaßnahmen

\* Die folgenden Zeichenerklärungen zeigen was **Warnung** und **Vorsicht** bedeutet.



**Warnung**

Warnung vor ernsthaften Verletzungen oder Erkrankungen bei unsachgemäßem Gebrauch.



**Vorsicht**

Warnung vor leichter Verletzung oder Beschädigung bei unsachgemäßem Gebrauch.



Verboten



Nicht demontieren



Nicht Berühren



Vor Wasser schützen



Nicht mit nassen Händen berühren



Nicht im Badezimmer verwenden



Unbedingt beachten



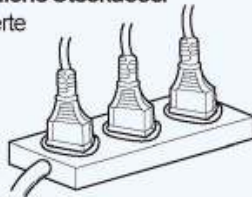
Netzstecker ziehen

Bitte lesen Sie diese Seite vor Benutzung des Gerätes. Es wird Ihnen zu einer sicheren und gefahrlosen Benutzung helfen.

## ! Warnung(Strom)

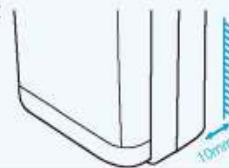
Benutzen Sie eine handelsübliche Steckdose.

Verwenden Sie nur standardisierte Steckdosen und nicht zu viele Stecker gleichzeitig.



Sichern Sie ab, dass ein Stecker an der Rückseite des Gerätes nicht beschädigt wird.

Installieren Sie das Gerät mindestens 10mm von der Wand entfernt.



Achten Sie auf unbeschädigte Stecker.

Schäden an Steckern können zu Feuer oder elektrischen Schlägen führen.



Achten Sie auf Sauberkeit des Steckers und richtigen Sitz in der Steckdose.

Verschmutzungen des Steckers und falscher Sitz können zu Bränden führen.



## ! Warnung(Bedienung)

Gerätevorderseite nicht abnehmen.

Gefahr durch elektrische Schläge.



Reparatur und Demontage nur durch einen Fachmann.

Gefahr durch elektrische Schläge oder Brandgefahr.



Keine schweren Gegenstände auf dem Gerät ablegen.

Verletzungsgefahr durch Herunterfallen.



Gerät vor dem Eindringen von brennbaren Flüssigkeiten wie Äther, Benzine, Chemikalien., Alkohol, Gase u.dgl. schützen. Explosions und Brandgefahr.



**Montage in angemessenem Abstand von allen Wärmequellen wie Elektroheizgeräten, Kerzenlicht u.dgl.**  
Brandgefahr.



**Keine Gefäße mit Flüssigkeiten wie Vasen, Tassen u.dgl. mit chemischen Substanzen auf dem Gerät abstellen.**



Gefahr durch elektrische Schläge, Herabfallen oder Ausbrechen eines Brandes.



**Inneres und Äußeres des Gerätes vor Wasser schützen**



**Nicht an das Gerät hängen oder sitzen.**



Besondere Aufmerksamkeit bei spielenden Kindern.



### **! Vorsicht**

**Netzkabel beim Abziehen nur am Stecker fassen.**  
Gefahr durch elektrische Schläge.



**Keine beschädigten Netzstecker, Netzkabel oder Steckdosen verwenden.**



Gefahr durch elektrische Schläge oder Brandgefahr.



**Bei längerer Nichtbenutzung des Gerätes Netzstecker ziehen.**  
Gefahr durch unerwartete Ereignisse.



**Gerät nur an stabilen Wänden anbringen.**



Instabile Wände können Herunterfallen oder Vibrationen des Gerätes bewirken.



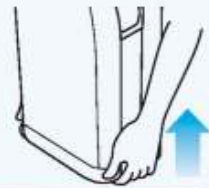
**Hände nicht von unten in des Gerät einführen.**  
Verletzungs- und Unfallgefahr.



**Gerät bei Transport mit beiden Händen halten.**



Gefahr durch Abrutschen.



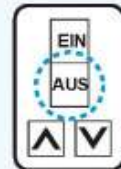
**Netzstecker nicht mit nassen Händen ziehen.**  
Gefahr durch elektrische Schläge.



**Beim Reinigen oder ähnlichem Gerät ausschalten.**



Gefahr durch elektrische Schläge.



**Tropfwassertank und Filter nicht bei im Betrieb befindlichem Gerät abnehmen.**



Gefahr durch auslaufendes Wasser oder Beschädigung des Luftfilters.



Wenn das Gerät nicht einwandfrei arbeitet schalten Sie den Hauptschalter auf aus und lesen Sie die Seite 7, Störungsbehebung. Wenn das Gerät trotzdem nicht problemlos arbeitet, fragen Sie die Kunden-Serviceabteilung.

# Geräte-Bestandteile



		<p>(M4×38mm)</p>	<p>(M4×16 mm)</p>
<p>Befestigungsplatte</p>	<p>Schwingungsscheiben</p>	<p>Schrauben und Dübel zur Montage der Befestigungsplatte</p>	<p>Innensechskantschrauben</p>

# Montageanleitung

## 1 Montageanleitung

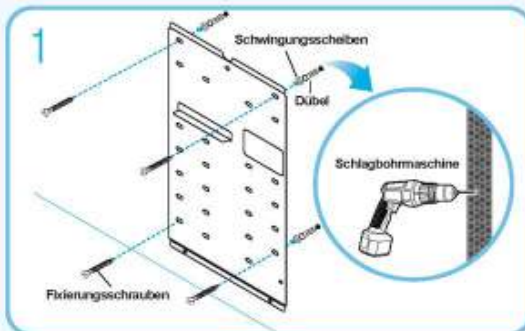
· Das Gerät arbeitet mit 220 - 240V Wechselstrom(50-60Hz)



Für die Montage wird eine Standard - Elektroinstallation benötigt

Die Montage hat nicht zu erfolgen :

auf unebenen Untergrund-Wänden oder an Stellen wo das Gerät Temperaturen über +40°C, direkter Lichteinstrahlung, Wasser oder korrosiven Gasen ausgesetzt ist.



### 1. Anbringen der Befestigungsplatte(Untergrund beachten).

Wenn Sie sich zum Installationsplatz entschlossen haben, beachten Sie auch das Gewicht des Gerätes.

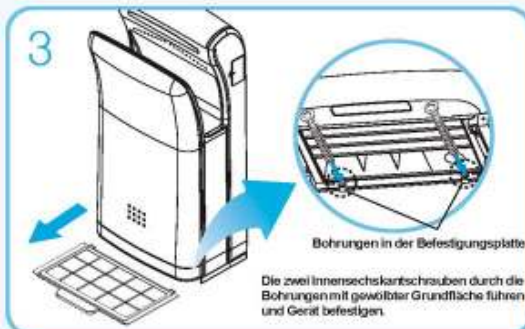
- (1) 4 Bohrungen 30mm tief anbringen.
- (2) Dübel in die Bohrungen einsetzen.
- (3) Rückseitigen Stecker durch die entsprechende Öffnung führen.
- (4) Schwingungsscheiben ansetzen und Befestigungsplatte mit Schrauben befestigen.

- \* Für Betonwände Stecker mit Metallschrauben verwenden.
- \* Bei instabilen Wänden für ausreichend Halt sorgen.



### 2. Gerät an die Befestigungsplatte ansetzen.

- Gerät an die drei Aufnahmen an der Befestigungsplatte ansetzen und die Schrauben durch leichtes Andrücken fixieren.
- Gerät in die Aufnahmen einsetzen.



### 3. Gerät an der Befestigungsplatte anbringen.

- (1) Tropfwasserbehälter abnehmen.
- (2) Luftfilter abnehmen.
- (3) Beide Innensechskantschrauben durch die Bohrungen mit gewölbter Grundfläche an der Rückseite des Luftfilters führen und Gerät befestigen.

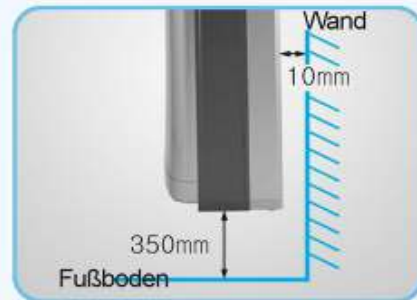


### 4. Betriebsbereitschaft prüfen.

- Nach Einführen des Netzsteckers Lauf des Gerätes überprüfen.
- Falls das Gerät nicht anläuft, **dieses ausschalten und Fehlersuche gemäß Seite 7 durchführen.** Läuft das Gerät nicht problemlos, **bitte Kunden-Serviceabteilung konsultieren.**

### Montageplatz.

- Mindestens 350mm über dem Fußboden.
- Mindestens 10mm von der Wand.
- An einer geraden und ebenen Wand.
- An einem Platz, an dem man nicht leicht anstoßen kann.



### 2 Test

- Schalten Sie das Gerät nicht ein, wenn Ihre Hände im Händetrockner sind.
- Nach Einschalten des Gerätes prüfen Sie, ob das Signal zur Betriebsbereitschaft ertönt und die Betriebs(Kontroll)lampe leuchtet.

### 3 Überprüfungen

	Ausführung	Überprüfung
1	Überprüfe Stromanschluss und Stromspannung.	Ist der ordnungsgemäße Stromanschluss erfolgt?
2	Anschalten des Betriebsschalters.	① Leuchtet die Betriebs(Kontroll)lampe? ② Ertönt das Betriebssignal?
3	Strecken Sie Ihre Hände in die Händetrockner-Öffnung..	Spüren Sie den Luftzug? Gibt es Vibrationen oder ungewöhnliche Geräusche?

## Benutzungsanleitung

### Benutzungsanleitung

- Befestigen Sie den Aufkleber, der die Handhabung des Gerätes zeigt, an einer übersichtlichen Stelle.



1 Führen Sie Ihre ausgestreckten Hände wie gezeigt in die Händetrockner-Öffnung.



2 Nehmen Sie Ihre Hände langsam aus der Händetrockner-Öffnung, um dabei die Feuchtigkeit mit dem Luftstrom zu eliminieren.



3 Wiederholen Sie Schritt 1 und 2, wenn es nötig ist. Beenden Sie den Trocknungsvorgang durch Herausnehmen der Hände aus der Händetrockner-Öffnung.

# Wartungsanleitung

## 1 Bevor man das Gerät reinigt

- Zur Sicherheit Schalter auf Aus.

## 2 Wenn Sie das Gehäuse reinigen

- Nehmen Sie ein weiches Tuch mit warmen Wasser oder Reinigungsmittel. Wenn Sie ein neutrales Reinigungsmittel benutzt haben, müssen Sie es mit einem nassen Tuch abwischen.
- Benützen Sie niemals kratzende Putzmittel, Öl, Benzin, Verdünnung, Salzsäure, heißes Wasser, raue Bürsten usw, weil sie Gehäuse und Geräteteile beschädigen können.
- Spritzen Sie nicht direkt Wasser auf das Gerät. Dadurch können elektrische oder sonstige Schäden entstehen.

## 3 Wenn Sie Tropfwasserbehälter oder Filter reinigen

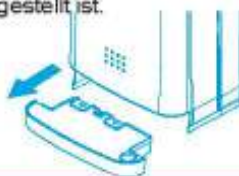
- Passen Sie auf, dass sich der Behälter nicht mit Wasser füllt.
- Leeren Sie den Tropfwasserbehälter bevor Sie ihn reinigen.
- Benutzen Sie einen Staubsauger wenn Sie den Filter reinigen oder setzen Sie einen neuen Filter ein.

### Wie Sie den Tropfwasserbehälter reinigen

Gießen Sie 0.2ltr. Wasser in das Abwasserloch.



Ziehen Sie den Tropfwasserbehälter waagrecht heraus, wie es auf dem Bild dargestellt ist.



Nach dem Ausbau und Waschen des Tropfwasserbehälters setzen Sie ihn wieder in das Gerät ein.



### Wie Sie den Luftfilter warten

Ziehen Sie den Luftfilter waagrecht heraus, wie es auf dem Bild dargestellt ist.



Zum Entfernen von Staub benutzen Sie einen Staubsauger. Wenn der Luftfilter stark verschmutzt ist, ersetzen Sie ihn durch einen neuen Filter.

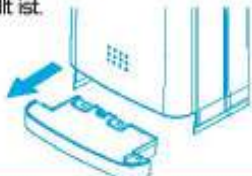


**Vorsicht!**

Nach dem Auswaschen des Filters, ist dieser genügend zu trocknen.

### Wie Sie den Aroma-Zusatz erneuern

Ziehen Sie den Tropfwasserbehälter waagrecht heraus, wie es auf dem Bild dargestellt ist.



Öffnen Sie den Deckel des Tropfwasserbehälters.



Nach dem Erneuern des Aroma-Zusatzes, setzen Sie den Tropfwasserbehälter wieder in das Gerät ein.



## 4 Nachdem das Gerät gereinigt ist

- Schalter mit trockenen Händen auf "An".

### \*Wechseln des Luftfilters und Aroma-Zusatzes

- Luftfilter und Aroma-Zusatz müssen periodisch ersetzt werden.
- Für den Kauf des Verbrauchsmaterials werden Sie sich an die Kunden-Serviceabteilung.

## Störungsbehebung

Störungen	Überprüfungen	Störungsbehebung
Kein Luftstrom	<ul style="list-style-type: none"> <li>· Stromausfall liegt vor.</li> <li>· Der Netzanschluss ist nicht richtig eingesteckt.</li> <li>· Die Stromspannung beträgt nicht 220-240V Wechselstrom.</li> <li>· Ihre Hände sind nicht tief genug in die Händetrockner-Öffnung eingeführt.</li> <li>· Die Lampe des Handfühl-Signals leuchtet nicht.</li> </ul>	<ul style="list-style-type: none"> <li>· Prüfen Sie ob andere Elektrogeräte funktionieren.</li> <li>· Stecken Sie den Netzanschluss richtig ein.</li> <li>· Sorgen Sie für die Stromspannung 220-240V Wechselstrom.</li> <li>· Führen Sie Ihre Hände tiefer in die Händetrockner-Öffnung ein.</li> <li>· Geräteschalter auf, "Aus" und Sensor reinigen; anschließend Gerät wieder einschalten.</li> </ul>
Schwacher Luftstrom	<ul style="list-style-type: none"> <li>· Der Luftfilter ist durch Gegenstände verstopft.</li> <li>· Der Luftfilter ist durch Staub und Schmutz verstopft.</li> </ul>	<ul style="list-style-type: none"> <li>· Entfernen Sie die Gegenstände am Luftfilter.</li> <li>· Reinigen Sie den Luftfilter.</li> </ul>
Laute Geräusche und ungewöhnlicher Schall	<ul style="list-style-type: none"> <li>· Die Wand an der das Gerät installiert ist zu schwach oder das Gerät hängt instabil.</li> <li>· Es liegen Gegenstände an der Rückseite oder auf dem Gerät.</li> <li>· Die Fixierschrauben berühren die Wand.</li> </ul>	<ul style="list-style-type: none"> <li>· Installieren Sie das Gerät an einer starken und geraden Wand.</li> <li>· Entfernen Sie diese Gegenstände.</li> <li>· Fixieren Sie die Schrauben fest ohne Wandberührung.</li> </ul>
Der Luftstrom riecht	<ul style="list-style-type: none"> <li>· Der Tropfwasserbehälter ist voll.</li> <li>· Der Luftfilter ist schmutzig.</li> <li>· Der Aroma-Zusatz ist verbraucht.</li> </ul>	<ul style="list-style-type: none"> <li>· Nachdem der Tropfwasserbehälter entleert wurde, ist er zu reinigen.</li> <li>· Reinigen Sie den Filter mit warmen Wasser oder einem Staubsauger.</li> <li>· Geben Sie einen neuen Aroma-Zusatz in das Gerät.</li> </ul>
Wasser tropft auf den Fußboden.	<ul style="list-style-type: none"> <li>· Der Tropfwasserbehälter sitzt nicht richtig im Gerät.</li> <li>· Der Tropfwasserbehälter läuft über.</li> </ul>	<ul style="list-style-type: none"> <li>· Führen Sie den Tropfwasserbehälter richtig in das Gerät ein.</li> <li>· Entleeren Sie den Tropfwasserbehälter.</li> </ul>
Der Luftstrom schaltet nicht ein.	<ul style="list-style-type: none"> <li>· Fremd oder Schadstoffe liegen auf dem Sensorteil.</li> </ul>	<ul style="list-style-type: none"> <li>· Nach Abschalten des Gerätes und Reinigen das Sensors Wiedereinschaltung..</li> </ul>
Die Betriebs(Kontroll)-Lampe leuchtet nicht.	<ul style="list-style-type: none"> <li>· Der Betriebsschalter ist nicht eingeschaltet.</li> <li>· Die Stromspannung beträgt nicht 220 - 240V Wechselstrom..</li> </ul>	<ul style="list-style-type: none"> <li>· Schalten Sie den Betriebsschalter auf "Ein".</li> <li>· Schließen Sie eine Stromspannung von 220 - 240V Wechselstrom an.</li> </ul>

\* Wenn die vorstehenden Fehler nicht behoben werden können, schalten Sie den Betriebsschalter auf "Aus" und nehmen Sie Kontakt mit der Kunden-Serviceabteilung oder der Verkaufagentur auf.

## Technische Daten

Produktname	BJP-1010 Series
Spannung	220V~240V (50/60Hz)
Leistungsaufnahme	1150(W)
Stromstärke	5(A)
Geräteabmessungen	300(B)X650(H)x190(T)mm
Tropfwasserbehälter-Inhalt	600ml
Luftgeschwindigkeit	90(m/s)
Trocknungszeit	ca. 5 s
Gewicht	8 kg

“Innovative Technologie,  
Elegantes Design”

Genießen Sie ein besseres Leben

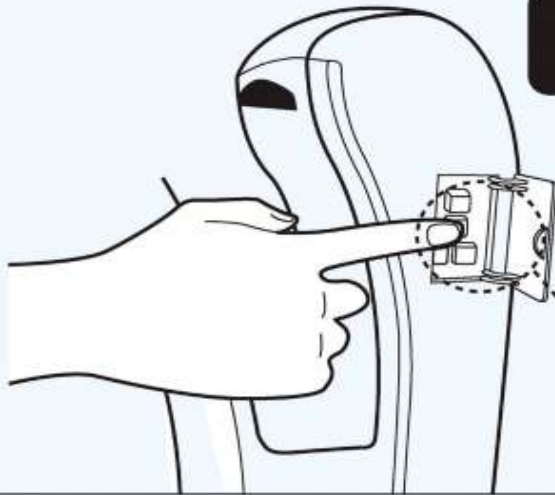
mit dem Gerät von BIO JangPoong

**BIO** JangPoong



## Reinigungsanleitung

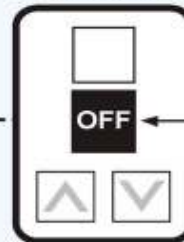
\* Tägliche Reinigung wird empfohlen.



**1**

Schalten Sie zur Sicherheit den zweiten Knopf auf "OFF/AUS".

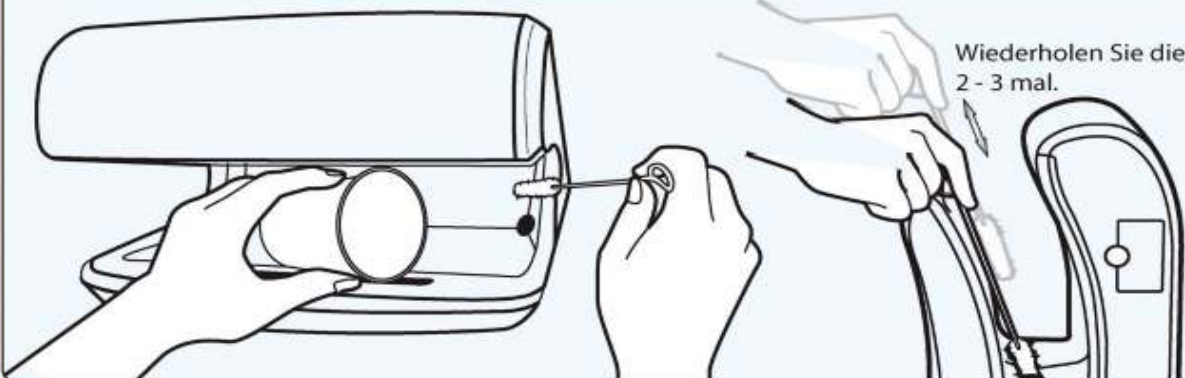
Schalter



zweiter Knopf

**2**

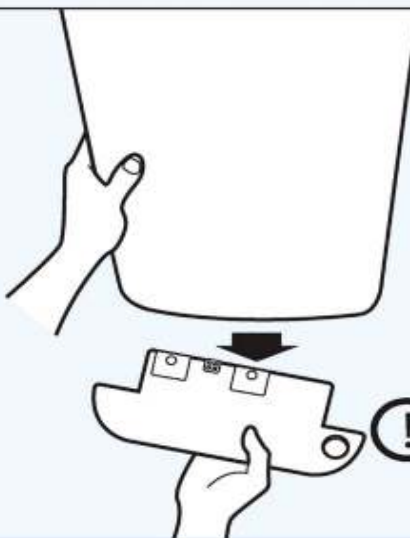
Gießen Sie ein Glas Wasser in die Ablauf und reinigen Sie diesen mit der mitgelieferten Bürste.



Wiederholen Sie dies 2 - 3 mal.

**3**

Entleeren Sie den Tropfwasserbehälter und reinigen Sie ihn.



Schalten Sie den ersten Knopf zur Betriebsbereitschaft auf "ON/EIN".

**4**

Erster Knopf

